

Importação dos arquivos de dados



Ícone de importação de dados.

Outra função que recebeu um avanço bastante grande foi a importação e exportação de dados. A Earthworks, empresa que atua em parceria com a DATAMINE, desenvolveu uma série de drivers que permitem a troca de informação entre diversos sistemas de arquivos.

Nesta etapa do processo, serão importados os arquivos que contém as informações sobre a localização, orientação e propriedades de amostragem dos furos.

	A	B	C	D	E
16	15	7969.38	6576.2983	368	6.2
17	16	7963.13	6576.5269	373	6.2
18	17	7969.38	6575.5635	373	6.2
19	18	7963.13	6575.1914	378	6.2
20	19	7969.38	6573.8633	378	6.2
21	20	7963.13	6573.4917	383	6.2
22	21	7969.38	6572.4736	383	6.2
23	22	7963.13	6571.8213	388	6.2
24	23	7969.38	6570.7412	388	6.2
25	24	7969.38	6572.3242	388	6.2
26	25	7969.38	6589.6201	318	6.2
27	26	7963.13	6589.02	323	6.2
28	27	7969.38	6588.2822	323	6.2
29	28	7963.13	6587.6826	328	6.2
30	29	7969.38	6586.9443	328	6.2

Arquivo de dados.

Diretório Base: C:\DATABASE\Curso

Arquivo de dados:

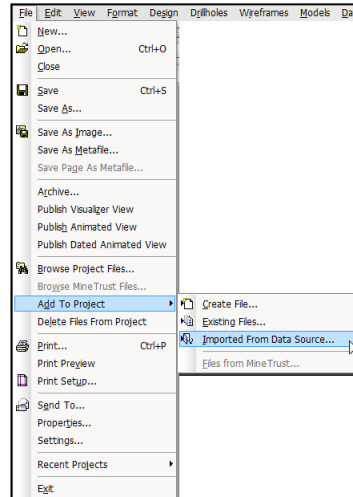
- i. **Collar.txt** . Informa coordenada dos furos;
- ii. **Survey.txt** . Informa espessura, azimute, mergulho dos furos;
- iii. **Assay.txt** . Descrição dos furos;
- iv. **Geology.txt** . Descrição geológica da sondagem;
- v. **Contour.txt** . Informa pontos topográficos

Serão criados arquivos correspondentes com filename.dm, o *.dm é uma extensão do arquivos DATAMINE. Ao serem visualizados no gerenciador de arquivos do sistema operacional, os arquivos binários do DATAMINE apresentam a extensão .dm, porém a extensão é omitida ao serem visualizados no gerenciador do DATAMINE, pois ele visualiza somente arquivos .dm.

IMPORTANDO COORDENADAS (ARQUIVO COLLAR.TXT)

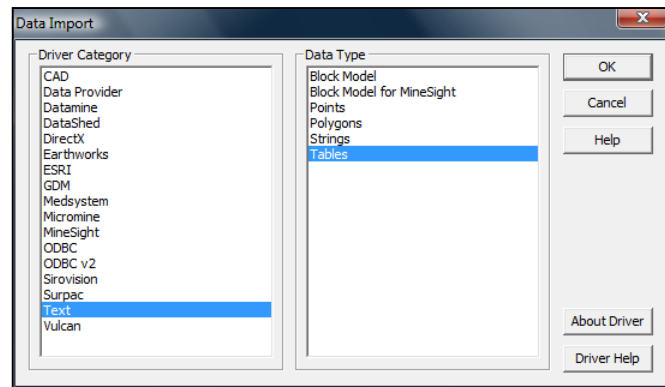
O arquivo collar.txt, possui as coordenadas da boca de cada um dos furos de sondagem

- i. Abrir e examinar estes arquivos no *NotePad*;
- ii. Examinar e verificar no *NotePad* se os arquivos estão corretos;
- iii. No menu **File | Add To Project | Imported From Data Source**;



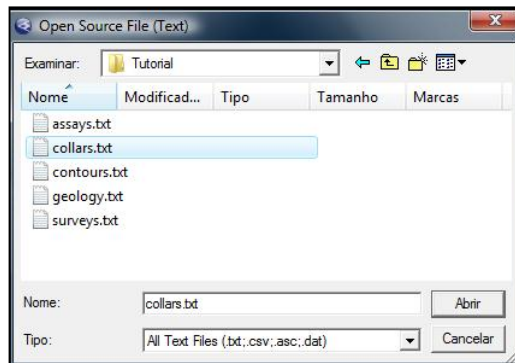
Menu de importação de arquivos.

- iv. Escolha *Tables* em *Data Type* e clique **OK**.



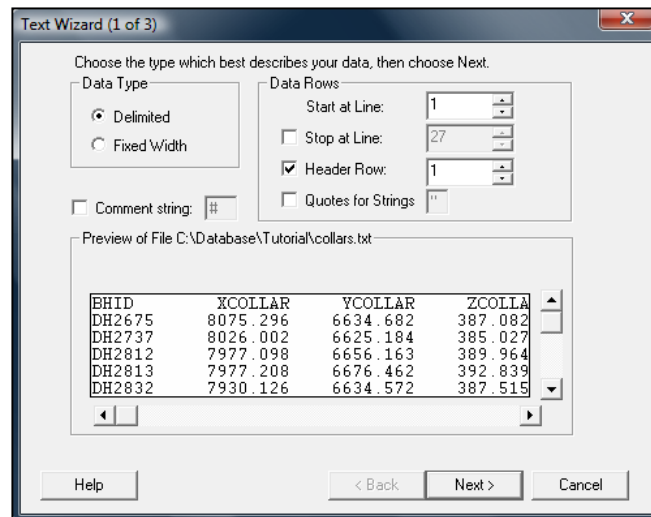
Janela de seleção do formato do arquivo a ser importado.

- v. Clique dentro de **Examinar** e navegue até o diretório de trabalho do projeto (C:\DATABASE\TUTORIAL).



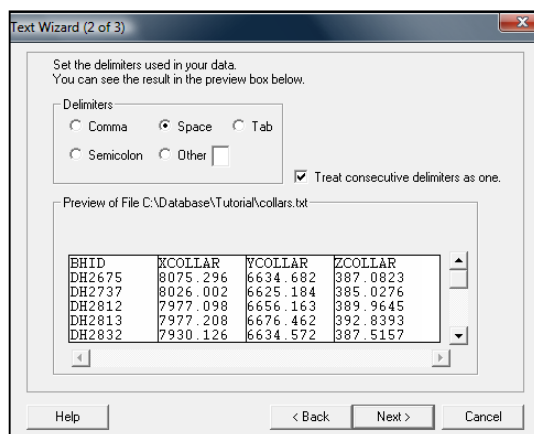
Browser para seleção do arquivo a ser importado.

- vi. Selecione o nome do arquivo **Collar.txt** e clique em abrir para dar início a importação
- vii. Selecione *Delimited* em *Data Type*, pois os arquivos a serem importados estão separados por delimitadores.



Sequência de importação de arquivos.

- viii. No item *Data Rows*, examine a opção de *Header Row* para assegurar que os nomes dos campos sejam automaticamente interpretados pelo sistema e não sejam considerados como linha de dados.
- ix. Escolha o botão *Next* para continuar a importação.
- x. Selecione o tipo de delimitador em *Delimiters*.



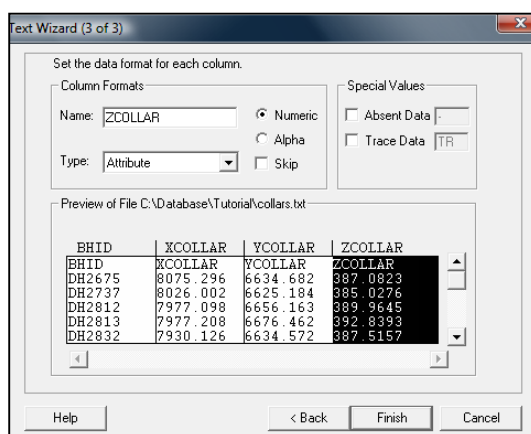
Seleção do delimitador de campos.

- xi. Examine a opção de Treat Consecutive Delimiters as One.

Ao selecionar o delimitador correto, o sistema deverá apresentar linhas verticais entre cada coluna de dados indicando a divisão entre colunas e que cada coluna representa um campo.

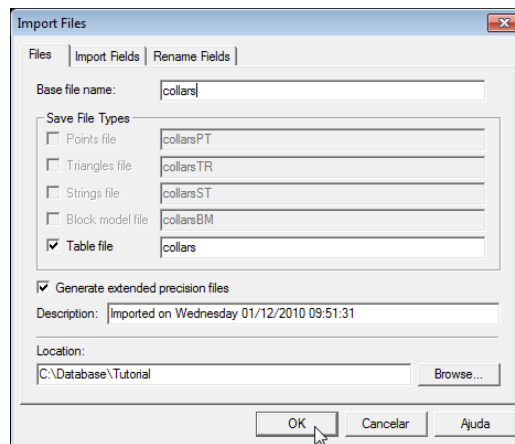
- xii. Escolha o botão Next para continuar a importação.

No último quadro deve-se identificar o tipo de dados *Alpha* (alfanumérico) ou *Numeric*. O sistema identifica automaticamente se existem caracteres somente numéricos ou alfanuméricos, portanto é interessante que o usuário navegue entre os campos verificando se o tipo de campo (Numeric / Alpha) muda ao clicar o mouse sobre cada um dos campos. Por exemplo, para campos de coordenadas e teores seria esperado que o sistema interpretasse os campos como numéricos, se isso não ocorrer um dos problemas que pode ter ocorrido é a não seleção do Header Row no primeiro passo da importação, dessa maneira todas as colunas serão interpretadas como ALPHA. Outro erro bastante comum é a configuração de delimitador do computador, o DATAMINE entende como separador decimal o ponto, portanto, se a vírgula estiver sendo utilizada o sistema vai interpretar como ALPHA os campos, isso deve ser solucionado via as configurações regionais do computador no painel de controle do Windows.



Nomeando campos de importação.

- xiv. Finalmente, selecione o botão *Finish* para importar o arquivo.
- xv. Na caixa de diálogo **Import Files**, na aba **Files** defina o Nome Base do Arquivo como *collars_txt*, revise os outros ajustes (como mostrado abaixo) e então clique em **OK**.



Nomeando arquivo dentro do DM.

Na barra de controle **Project Files**, cheque para ter certeza que o arquivo recentemente criado *collars* está listado no diretório **Collars**.

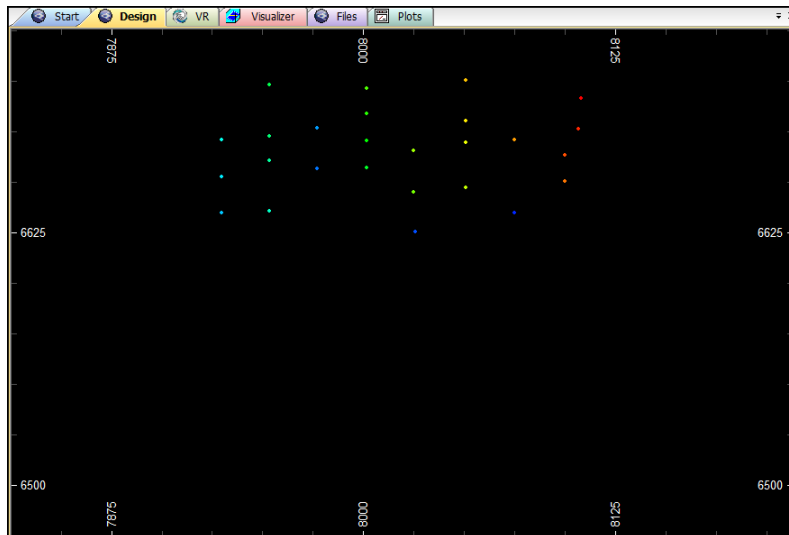
Na janela **Files**, cheque o arquivo importado para garantir que os campos Names, Sizes e Types estão corretos, como mostrado na imagem abaixo:

Name	Type	Precision	Size	Default	Implicit	O.. /
BHID	Alpha		8	?	No	1
XCOLLAR	Numeric	Single	-	-	No	2
YCOLLAR	Numeric	Single	-	-	No	3
ZCOLLAR	Numeric	Single	-	-	No	4

Visualizando o arquivo importado.

Selecione a aba da Janela **Design** e na barra de controle **Project Files**, clique com o botão direito no arquivo *collars* no diretório **Collars** e selecione **Load**.

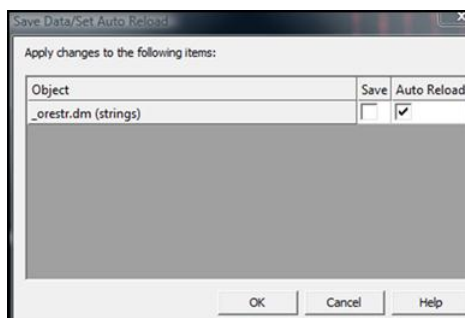
Os collars do furo de sondagem são mostrados na janela **Design** como pontos usando círculos coloridos, como podem ser visto na imagem abaixo:



Collars.

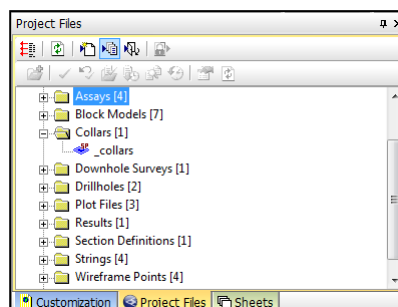
Salve o arquivo de projeto usando **File | Save**.

Uma caixa de diálogo aparecerá mostrando a você os dados que foram carregados recentemente e pedindo para que você confirme se esse arquivo deve ser carregado automaticamente quando o projeto for reiniciado. Clique em **OK** para continuar.



Salvando o arquivo.

Todos os arquivos collars existentes no projeto ficam disponíveis na pasta collars na barra de controle Project Files, para visualizá-los basta dar duplo-clique no arquivo para exibi-lo.



Arquivo collar existente no projeto.

PARA IMPORTAR O ARQUIVO SURVEY.TXT

- i. Selecione o botão **Import** na barra de ferramentas ou menu **File | Add To Project | Imported From Data Source...**
 - ii. Selecione **Text** em *Driver Category*.
 - iii. Selecione **Tables** em Data Type e clique OK.
 - iv. Em Open Source File, clique dentro de Examinar e navegue pelo caminho do diretório database\tutorial.
 - v. Selecione o arquivo survey.txt e escolha Abrir para iniciar a ação de importação.
- As três janelas de diálogo anteriores do processo de importação irão aparecer novamente

IMPORT TEXT WIZARD (1)

- i. Selecione **Delimited** (Delimitado) na caixa Data Type.
- ii. Na caixa Data Rows (Linhas de dados), selecione a opção para usar **Header Row** (linha de cabeçalho)
- iii. Isto certificará que será utilizada a primeira linha do arquivo de dados como nomes de campo dentro do DATAMINE após importação
- iv. Escolha o botão Next para continuar a importação.
- v.

IMPORT TEXT WIZARD (2)

- i. Selecione **Comma** (vírgula) na caixa Delimiters (delimitadores).
- ii. A caixa de visualização deve apresentar agora, linhas verticais dividindo os campos.
- iii. Selecione o botão **Next** para prosseguir com a importação.

IMPORT TEXT WIZARD (3)

- i. A janela final de diálogo controla o tipo de campo (numérico ou alfanumérico) que se quer importar ou mesmo se realmente se quer importar todos os campos.
- ii. Selecionando cada um dos campos seguintes será possível observar que o próprio sistema já seleciona os tipos de campo presentes nas colunas seguintes como campos numéricos e de atributo.
- iii. Selecione Finish para dar início à importação.

Para outros tipos de arquivos em formato texto os passos de importação prosseguem os mesmos, porém só deve-se ter o cuidado de saber que tipo de arquivo está sendo importado, para que na caixa de definição **Datamine File Type to Create** (tipo de arquivo DATAMINE a ser criado) seja selecionado de acordo com o tipo arquivo importado, i.e., se ele é um arquivo de collar, survey, assay, etc. Não é necessário que o arquivo importado contenha exatamente os mesmos nomes de campo que o sistema exige (p.ex. BHID, AT, BRG, DIP), mas é

necessário que o usuário informe ao sistema exatamente qual campo do seu arquivo de importação corresponde aos campos default, exigidos pelo sistema.