

Universidade Federal do Rio Grande do Sul
Núcleo de Tecnologia Digital Aplicada à Educação

DIMOS

Dispositivos Móveis e Seniors: uso e aplicação

CRÉDITOS

COORDENAÇÃO GERAL

JOHANNES DOLL (coordenação)

Doutor em Educação /UFRGS

johannes.ufrgs@gmail.com

PATRICIA ALEJANDRA BEHAR (coordenação)

Doutora em Ciências da Computação/UFRGS

pbehar@terra.com.br

EQUIPE PEDAGÓGICA

LETICIA ROCHA MACHADO (coordenação)

Doutora em Informática na Educação/UFRGS

leticiamachado@yahoo.com.br

TÁSSIA PRISCILA FAGUNDES GRANDE

Mestranda em Educação/UFRGS

tpri.fagundes@hotmail.com

EDIMARA HEIS

Graduanda em Pedagogia/UFRGS

edimara.heis@hotmail.com

SABRINA EMANUELE DE ALMEIDA DA LUZ

Graduanda em Pedagogia/UFRGS

sabridaluz@gmail.com

SIBELE PEDROSO LOSS

Graduanda em Pedagogia/UFRGS

sibeleloss@gmail.com

EQUIPE DE DESIGNER E PROGRAMAÇÃO

CRISTINA TORREZZAN (coordenação)

Doutora em Informática na Educação/UFRGS

crisawt@gmail.com

ANA LUÍSA CARDOSO FONSECA

Graduanda em Design Visual/UFRGS

alcfonseca1@gmail.com

PAOLA LÖW PAGLIARINI

Graduanda em Design de Produto/UFRGS

papagliarini@gmail.com

TAÍS ALINE BAPTISTA SALOMÃO

Graduanda em Design Visual/UFRGS

tatasalomao@hotmail.com

SUMÁRIO

MÓDULO 1: O que é um dispositivo móvel?	4
MÓDULO 2: Como usar e como funciona um tablet?	8
MÓDULO 3: O que são aplicativos?	14

MÓDULO 1: O que é um dispositivo móvel?

Ao longo dos anos a humanidade vem aperfeiçoando as tecnologias no intuito de atender as necessidades das pessoas e facilitar as atividades rotineiras. Desde o surgimento do

Algumas palavras são desconhecidas? Acesse o glossário do objeto de aprendizagem!

primeiro computador muitas empresas investiram na possibilidade de tornar o uso móvel destes equipamentos. Primeiramente foi o *notebook*, onde se pretendia tornar o computador portátil. Foram desenvolvidos então os *palmtops* que possuíam um grande diferencial, a possibilidade de usar o toque na tela (*touch screen*). Estes tipos de aparelhos serviam como um computador de mão que possibilitavam algumas tarefas como agenda, despertador etc.

Quer saber mais sobre o surgimento do celular? Entre no endereço abaixo:
(<http://www.tecmundo.com.br/celular/2140-historia-a-evolucao-do-celular.htm>)

Com o surgimento do celular para uso da população, em 1983, desafios surgiram, principalmente para atrair novos clientes. À medida que a tecnologia digital continuou evoluindo, o celular e outros dispositivos móveis foram aperfeiçoados, sendo incorporado a internet e seu mundo de possibilidades nestes aparelhos.

Hoje tudo que se pode fazer em um computador de mesa é possível realizar em um dispositivo móvel.

O que são dispositivos móveis?

Os dispositivos móveis são os computadores de bolso. É possível realizar todas as tarefas que desenvolvemos no computador comum, mas com o diferencial da mobilidade. Podemos citar alguns exemplos de dispositivos móveis: *smartphone*, *ultrabook*, *notebook*, *netbook*, *GPS*, *tablet*. Estes aparelhos fazem parte cada vez mais de nossas vidas, o que exige conhecer um pouco mais sobre eles!

Para entender um pouco mais sobre os dispositivos móveis é necessário primeiro conhecer as características de cada um.

➤ **Notebook (laptop), netbook, ultrabook:**

Estes três dispositivos móveis possuem características muito parecidas com o computador de mesa (*desktop*) e são considerados computadores portáteis. Possuem uma tela, teclado, CPU integrado e *mouse (touchpad)* sensível ao toque. Com eles vocês podem acessar a internet *wifi*, digitar e editar um texto etc. A diferença entre eles é o tamanho do aparelho e sua capacidade de guardar dados (informações). O *netbook*, por exemplo, é menor de tamanho do que o *notebook*, mas não possui uma memória muita grande para guardar informações. Já o *ultrabook* é extremamente fino e por consequência leve para carregar. Diferente do *netbook*, ele possui uma excelente capacidade de guardar dados (memória).

➤ **Smartphones:**

O *smartphone* é a evolução do celular. Inicialmente o celular só podia receber e realizar ligações, mandar mensagens SMS e, em alguns casos, possuía jogos integrados. Hoje nos *smartphones* é possível, além das características anteriores, tirar fotos, entrar na internet via *wifi*, navegar nas redes sociais digitais, editar arquivos de texto, pagar conta no banco, jogar e muito mais. Para isso foi necessário transformá-los em computadores portáteis e sensíveis ao toque (*touch screen*), onde é necessário instalar sistemas operacionais e aplicativos para funcionar!

➤ **Tablets:**

Os *tablets* evoluíram rapidamente após o surgimento dos leitores de livros digitais (*e-books*). Eles possuem o formato de uma prancheta e são sensíveis ao toque

(*touch screen*). Atualmente os *tablets* estão cada vez mais finos, leves e com uma ótima capacidade de guardar dados (informações como imagens, vídeos, textos, aplicativos etc.). Existem muitas empresas comercializando este tipo de aparelho e o preço irá variar dependendo: da sua capacidade de armazenar dados; e da sua marca. Assim com o *smartphone*, nos *tablets* é necessário ter um sistema operacional para funcionar, além de aplicativos que irão variar de acordo com a necessidade das pessoas.

Quer saber mais sobre a evolução dos *tablets*? Entre no endereço abaixo e descubra esta história!

(<http://www.terra.com.br/noticias/tecnologia/infograficos/evolucao-tablets/>)

Você está indeciso para comprar um *tablet*? Veja as dicas abaixo!

(<https://www.powtoon.com/p/cGX3SRoNNBm/#/>)

Agora que você já conhece um pouco sobre os dispositivos móveis visualize os materiais de apoio e realize os desafios propostos!

MÓDULO 2: Como usar e como funciona um tablet?

Cada modelo de *tablet* possui uma forma de funcionamento. Mas existe um padrão que abrange todos eles.

Para iniciar o uso do *tablet* é importante, primeiramente, analisar todos os botões existentes na sua lateral. Observe que existem diversos botões e entradas. Você pode ter acesso ao botão

Ficou interessado sobre os aplicativos? Acesse o módulo "O que são aplicativos?" do objeto de aprendizagem DIMOS

ligar/desligar, botões para volume do som, entrada para fone de ouvido, entrada para o carregador de energia, e, em alguns casos, botões de retorno e para chip do 3G.

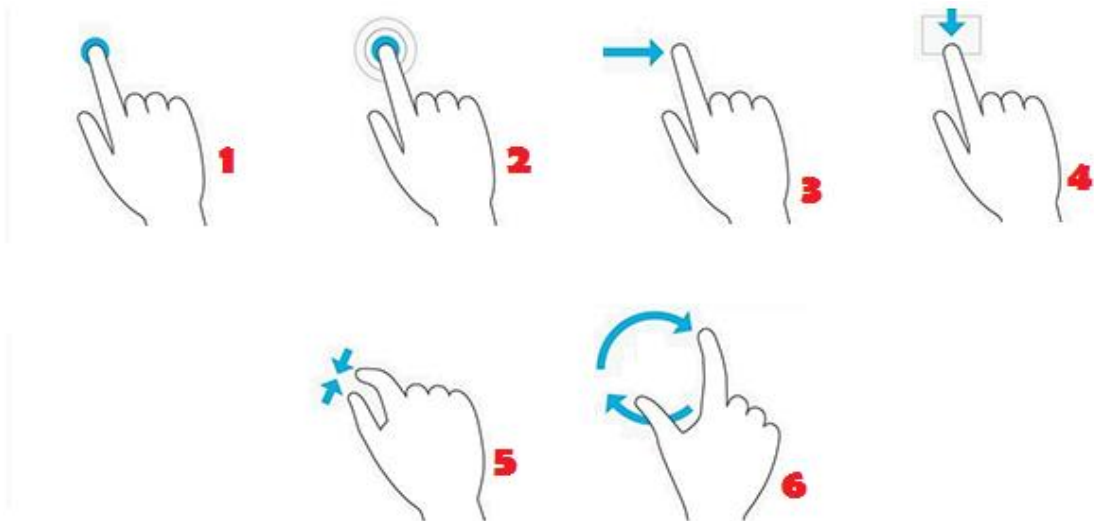
Para começar encontre o botão de ligar e inicie o *tablet*. Em instantes o aparelho irá mostrar o logo da marca e o sistema operacional instalado. Os aplicativos previamente instalados irão aparecer para você começar a utilizar!

Está com dúvidas, escolha abaixo o que você deseja saber sobre o *tablet*...

Já liguei o tablet... e agora?

Agora que você já está com o *tablet* ligado cabe iniciar o uso da mão (o chamado *touch screen*). Toda a tela do *tablet* é sensível ao toque. Por isso é importante você testar os tipos de gestos e tempo de permanência do toque na tela!

Observe a imagem abaixo e os gestos mais comuns de se utilizar em telas *touch screen*!



1- Este gesto exige que você pressione o dedo levemente na tela do *tablet*. Isso ira permitir você abrir os aplicativos, acionar um vídeo (*play*), tirar fotos, entrar em uma determinada informação etc.

2- Já este gesto consiste você pressionar o dedo na tela por um tempo curto. Isso permitirá você acessar funções como selecionar, copiar determinado texto ou imagem etc.

3- Caso você queira mudar de tela, passar as “folhas” de um livro, trocar de fotos na galeria , trocar de página na internet etc. você terá que fazer este gesto de arrastar o dedo sobre a tela.

4- Algumas funções ficam escondidas na parte superior ou inferior do *tablet*, como por exemplo, o *wifi* (ligar/desligar), 3G (ligar/desligar) etc. Para acessá-las é necessário pressionar o dedo e arrastá-lo de cima para baixo ou ao contrário.




5- Caso você deseja aumentar ou diminuir uma imagem ou informação é necessário usar os dedos na posição de “pinça” na tela. Para aumentar algo você deve afastar os dedos para realizar o zoom. Caso deseja diminuir deve realizar a ação ao contrário, aproximando os dedos.

6- Este gesto serve para rodar uma determinada imagem, caixa de texto etc. é muito utilizado quando se utiliza os Mapas no *tablet*.

Existem outros gestos que podem ser utilizados. Agora cabe você explorá-los!

Como configuro o meu tablet?

Após iniciar o *tablet* é importante configurar algumas coisas para que ele seja bem aproveitado! O símbolo das configurações varia de acordo com o modelo, conforme os exemplos de ícones abaixo.

		
Android	Android	iOs (iPad)

Nas configurações irá encontrar muitas opções importantes, mas principalmente 5 são destaques (valem tanto para *tablets* com sistema operacional iOs como Android):

✓ **Modo avião.** Quando estiver em um ambiente onde não é permitido acessar a internet e usar conexões sem fio (*bluetooth*), como por exemplo em uma viagem de avião, você pode nesta opção ligar/desligar a conexão do seu *tablet* e ainda assim continuar a usar os aplicativos.

Quer saber o que é Bluetooth? Entre no glossário do objeto de aprendizagem DIMOS!

✓ **Conectar/desconectar o tablet com o wifi (internet sem fio).** Clicando nesta opção você pode visualizar as conexões de *wifi* disponíveis para uso. As que estiverem com o símbolo do cadeado ao lado irão solicitar uma senha para você poder acessar a internet sem fio.

✓ **Conectar/desconectar os dados celulares (internet 3G da operadora).** Quando estiver em um ambiente que não tem acesso ao *wifi*, você pode se conectar com a internet através dos dados 3G. Como o 3G é pago quando não estiver usando este tipo de conexão recomenda-se desligá-lo para “poupar” os gastos e usar quando realmente necessitar deste tipo de internet.

✓ **Serviço de localização.** Qualquer sistema e *tablet* permite que você configure se deseja ativar ou não a sua localização. Este tipo de recurso é utilizado em alguns aplicativos, por exemplo, para previsão do tempo, mapas, *facebook* etc. Muita gente não gosta que mostre a sua localização. Portanto é nos ajustes, em alguns casos na privacidade, que você confira esta opção.

✓ **Acessibilidade.** Esta função é ótima para personalizar o seu *tablet*. Você pode mudar o tamanho das letras no *tablet*, se deseja mais luminosidade ou não, se deseja que o aparelho escreva o que você ditar etc. No Android a opção de acessibilidade é direto nas configurações. Já no iOS (iPad) ela se encontra em Ajustes=>Geral=>Acessibilidade.

Ficou com dúvidas no manuseio dos *tablets*? Acesse os manuais!

-Manual do iPad (

https://manuals.info.apple.com/MANUALS/1000/MA1595/pt_BR/ipad_manual_do_usuario.pdf)

-Manual do Samsung

(http://downloadcenter.samsung.com/content/UM/201407/20140715004938545/SM-T530_Emb_BR.pdf)

Existem muitas outras configurações e ajuste. Cabe você explorar as opções!

Como faço para digitar?

Naqueles aplicativos que há a possibilidade digitar texto (editor de texto, barra de endereço da internet, e-mail, redes sociais etc.) os *tablets* automaticamente abrem um teclado virtual, basta pressionar o dedo uma vez no campo que deseja digitar.

Os teclados virtuais são muito parecidos com os teclados dos computadores. Abaixo alguns exemplos de teclados



Pelo fato do tamanho das telas serem menores, o teclado teve que ser adaptado, o que propiciou que algumas funções ficassem escondidas.

Por exemplo, para acionar os números, pontuações etc. você deve apertar na tecla da esquerda (conforme sinalizado em laranja na imagem acima).

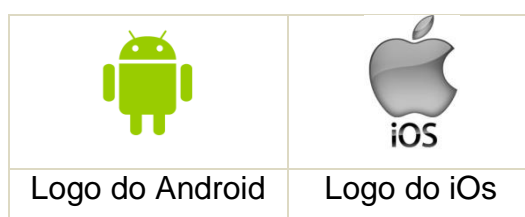
Para acentuar uma letra basta clicar em cima da tecla, segurar um pouco e deslizar o dedo até a opção desejada (lembrando que você não deve deixar de encostar o dedo da tela).

Para apagar uma letra, número ou pontuação você deve ter cuidado. A posição da tecla de apagar é diferenciada do teclado normal de um computador (veja os exemplos demarcados com rosa na imagem acima).

Mas se deseja iniciar uma frase com letra maiúscula, você deve utilizar a tecla em forma de flecha, conforme marcado em azul na imagem acima.

MÓDULO 3: O que são aplicativos?

Como já foi comentado no módulo 1, os *tablets* se transformaram em pequenos computadores portáteis. Assim como um computador de mesa ou *notebook*, os *tablets* precisam de um sistema operacional para que os programas (aplicativos) funcionem. Basicamente existem dois principais sistemas operacionais: Android e iOS



Cada sistema operacional possui sua biblioteca de *softwares* que são chamados de aplicativos (ou abreviadamente *app*).



O que são aplicativos?

Os aplicativos são programas que funcionam apenas em dispositivos móveis como *smartphone* e *tablets*. Existem milhares de aplicativos disponíveis para diferentes finalidades. Alguns são gratuitos e outros pagos. Cada sistema operacional disponibiliza determinados aplicativos que, em alguns casos, não podem ser instalado em todos os *tablets*.

Ficou interessado para saber quais tipos de *apps* que existem? Entre no material de apoio deste módulo que está disponível no objeto de aprendizagem DIMOS!

Como faço para acessar e instalar os aplicativos?

Cada sistema operacional possui um ícone previamente já hospedado no *tablet* e/ou *smartphone* que possibilita a instalação dos aplicativos no aparelho. Para procurar um aplicativo você primeiro deve encontrar o ícone da loja, conforme os exemplos abaixo.

	 App Store
Aplicativos para Android	Aplicativos para iOS
Endereço da loja: https://play.google.com/store?hl=pt_BR	Endereço da loja: https://itunes.apple.com/br/genre/ios/id36?mt=8

Após abrir o aplicativo na loja e ler a descrição você pode clicar em instalar. **Atenção!** Tenha cuidado! Alguns aplicativos são pagos, mas são fáceis de ser identificados!

Como os aplicativos são programas periodicamente eles irão precisar ser atualizados. Na medida em que for necessário atualizar os *apps* irá aparecer, na loja de aplicativos, uma sinalização avisando desta necessidade!

Instalei o aplicativo... e agora?

Após instalar o aplicativo no seu *tablet* ou *smartphone* você poderá acessá-lo apertando o dedo uma vez sobre ele. Pronto, agora é só usufruir do aplicativo!

Caso deseje apagar algum aplicativo você deve apertar o dedo sobre ele, segurar um pouco e soltar. No sistema *android* irá aparecer, na parte superior, uma lixeira onde você deverá arrastar o aplicativo até lá. Já no sistema *iOs* irá aparecer um *X* que deverá ser pressionado para apagar o aplicativo!

Agora que você conhece um pouco mais sobre o que é um aplicativo o desafio é explorar estes programas!