



# Sujeito Mobile

Descubra quem é e suas  
características

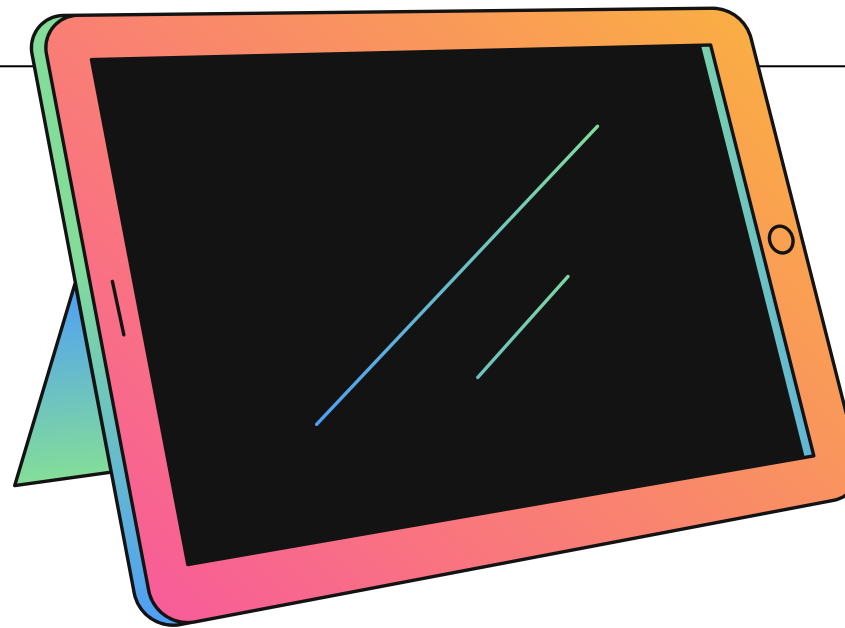




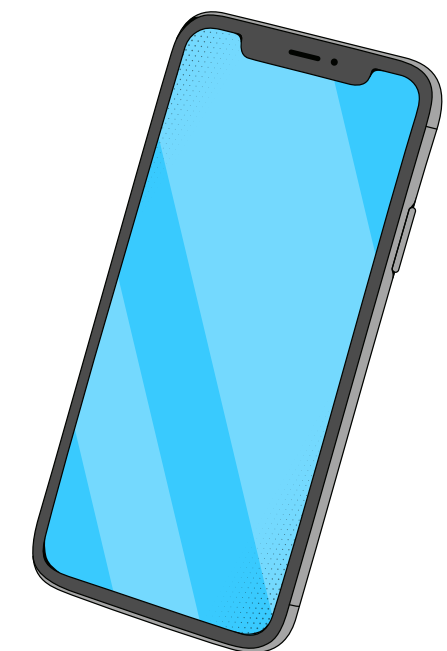
**A educação passa,  
constantemente, por  
muitas transformações!**



Os dispositivos móveis, como smartphones, notebooks e tablets, já fazem parte do cotidiano da maioria das pessoas.



# DISPOSITIVOS MÓVEIS



**Compreender o perfil do(a)  
aluno(a) da nova geração  
conectada é essencial para  
o(a) professor(a).**







**Mas quais são as  
características  
dos(as) alunos(as)  
de hoje?**







**Você já parou para pensar sobre as necessidades dos(as) estudantes e suas dificuldades frente ao uso dos dispositivos móveis?**





**É importante  
conhecermos o  
perfil do sujeito  
mobile...**

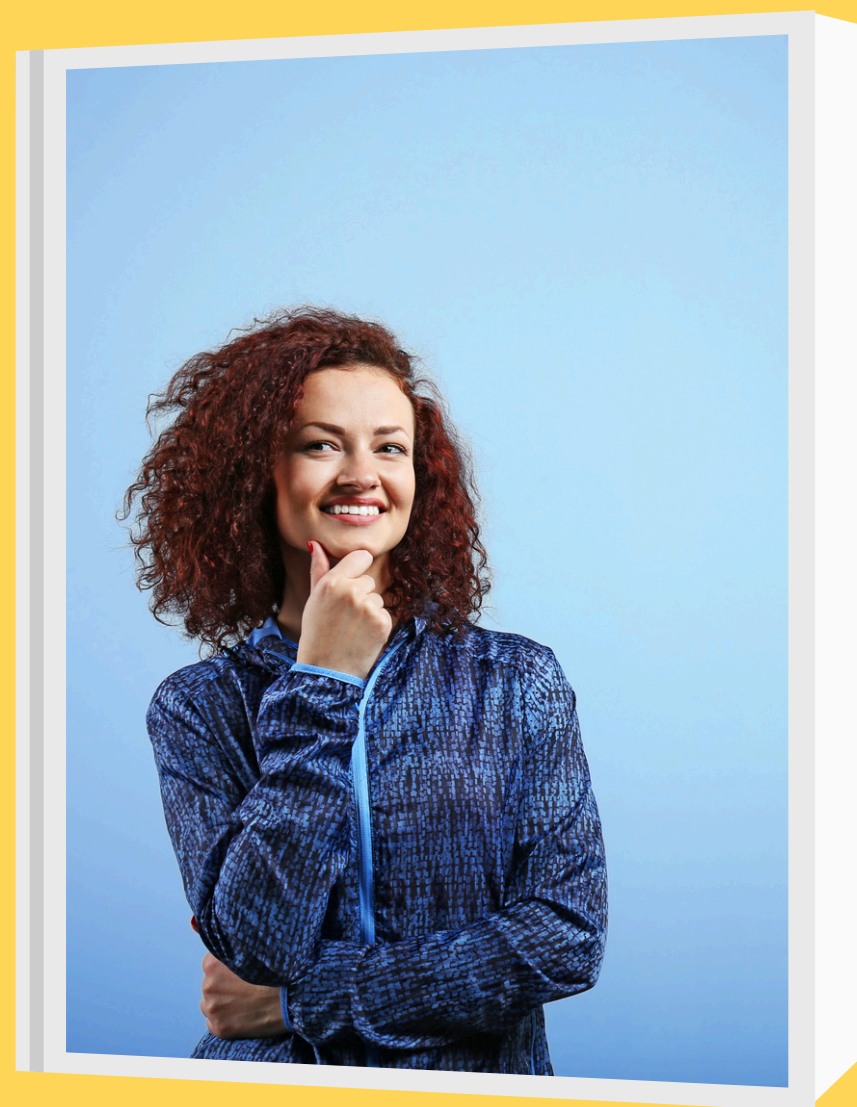




# Quem é o sujeito mobile?



# Sujeito Mobile



Refere-se a quem utiliza os dispositivos móveis em seu processo de ensino e aprendizagem, ou seja, que conhece e se relaciona com a M-Learning.

●●● Professor(a)



●●● Estudantes



SUJEITOS  
MOBILE





# Quais são as características do Sujeito Mobile?





# Professor(a)

- Utilizam, predominantemente, smartphones;
- Aprenderam a usar os dispositivos móveis sozinhos(as);
- Utilizam os dispositivos móveis há mais de 6 anos e por mais de 5 horas por dia;
- Fazem uso desses aparelhos, principalmente, para assistir aulas, gravar vídeos, produzir materiais e/ou estudar;
- O WhatsApp, Facebook e Youtube são as redes sociais mais usadas para compartilhar conteúdos;
- Também fazem uso dos aparelhos para pesquisar informações ou materiais, além de conversar com colegas por aplicativos (como Instagram, Telegram, WhatsApp e Facebook), enviar mensagens por e-mail e acessar Ambientes Virtuais de aprendizagem (como R00DA, Moodle e Google Classroom);
- Cuidam da sua privacidade, evitando repassar informações pessoais e conteúdos que possam causar constrangimento.



SONEGO, A. H. S.; MINUZI, N. A.; RODRIGUES, A. G.; MACHADO, L. R. e BEHAR, P. A. (2022). Perfil do professor mobile: uso de dispositivos móveis na docência *Conjecturas*, 22(1), p. 1351-1380.





# Pessoa idosa

- Utilizam, predominantemente, smartphones;
- Aprenderam a usar os dispositivos móveis sozinhos ou em cursos de inclusão digital;
- Possui dispositivo móvel e utilizam todos os dias;
- O WhatsApp, Facebook e YouTube são as redes sociais mais usadas para compartilhar conteúdos;
- Fazem uso dos aparelhos para pesquisar informações ou materiais, além de conversar com familiares e amigos.



**MACHADO, L. R. MODELO DE COMPETÊNCIAS DIGITAIS PARA M-LEARNING COM FOCO NOS IDOSOS (MCDMSÊNIOR). Tese de Doutorado, 2019. Programa de Pós-Graduação em Educação da Universidade Federal do Rio Grande do Sul.**



# Aluno(a)

- Utilizam, predominantemente, smartphones;
- Aprenderam a usar os dispositivos móveis sozinhos(as);
- Utilizam os dispositivos móveis a mais de 6 anos e por mais de 5 horas por dia;
- Fazem uso desses aparelhos, principalmente, para acessar as redes sociais;
- O WhatsApp, Instagram e Youtube são as redes sociais mais usadas, visando o entretenimento;
- Também fazem uso dos aparelhos para realizar pesquisas de informações, conversar com professores e colegas por aplicativos (como Instagram, Telegram, Whatsapp e Facebook), enviar mensagens e trabalhos por e-mail e acessar Ambientes Virtuais de aprendizagem (como ROODA, Moodle e Google Classroom).



SONEGO, A. H. S.; LORANDI, A.; TORREZZAN, C. A. W; MINUZI, N.; BEHAR, P. A. Uso dos dispositivos móveis no ensino superior um foco no perfil do sujeito mobile. Revista Cuadernos de Educación y Desarrollo, V.15, nº2, 2023.



• • •

**Quais características você identifica nos seus estudantes, quanto ao uso dos dispositivos móveis?**



# Quer saber mais?

Entre em contato:  
[nuted.ufrgs@gmail.com](mailto:nuted.ufrgs@gmail.com)

